

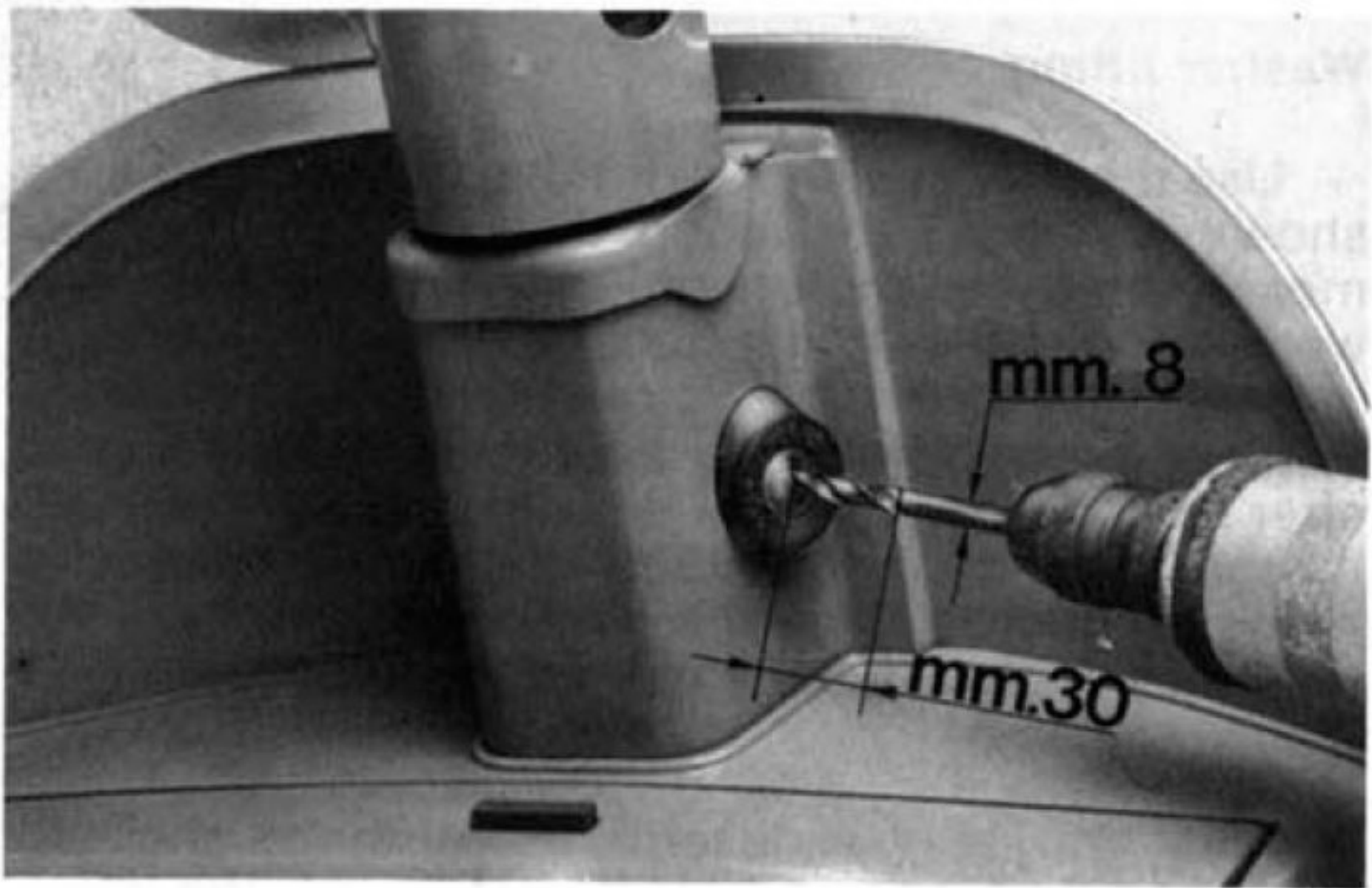
Ausbauen des Schlosses an einer XL1

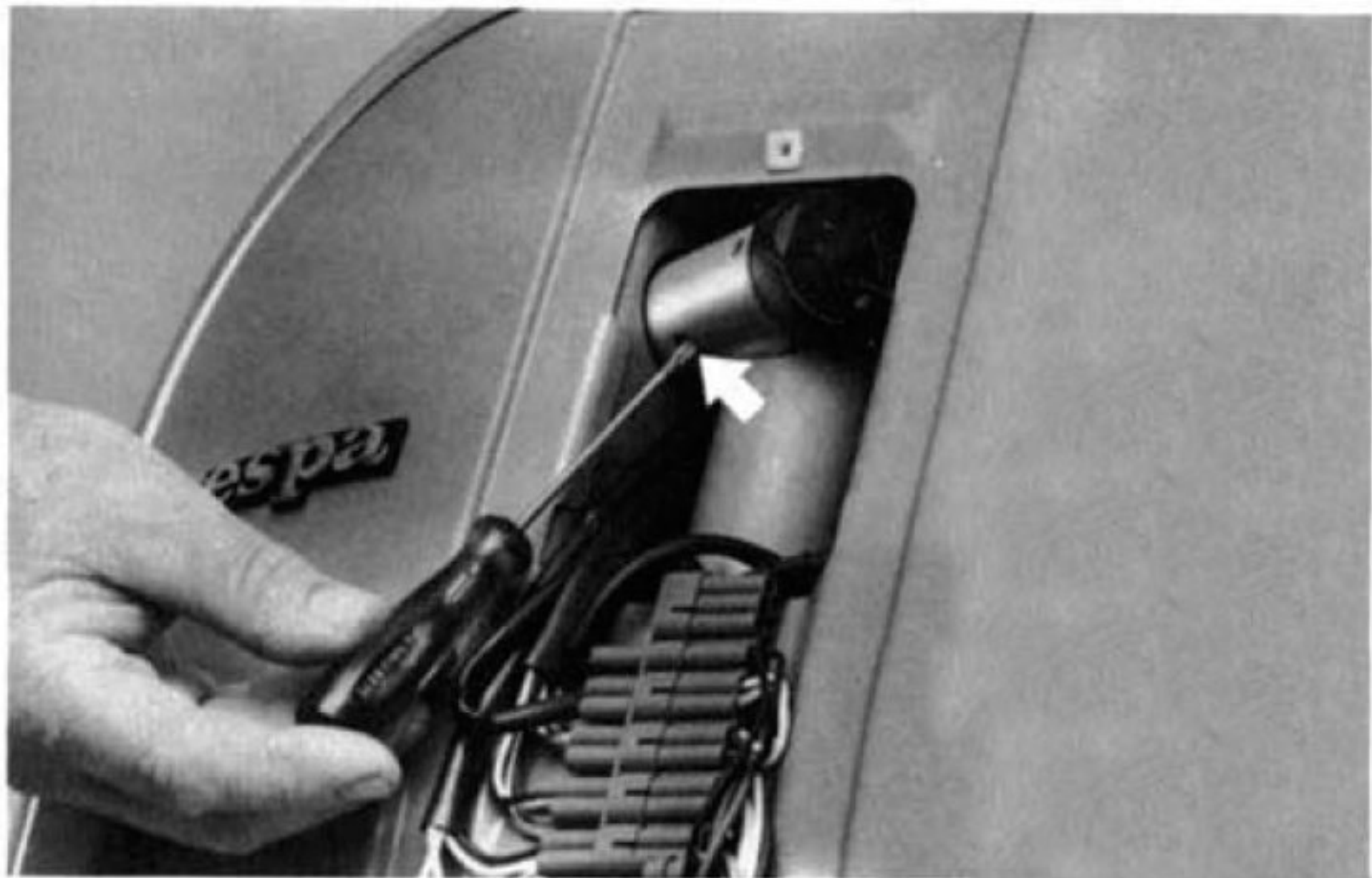
In der Reparaturanleitung wird vorgeschlagen, das Schloss auszubohren. Das ist aber nur die allerletzte Möglichkeit.

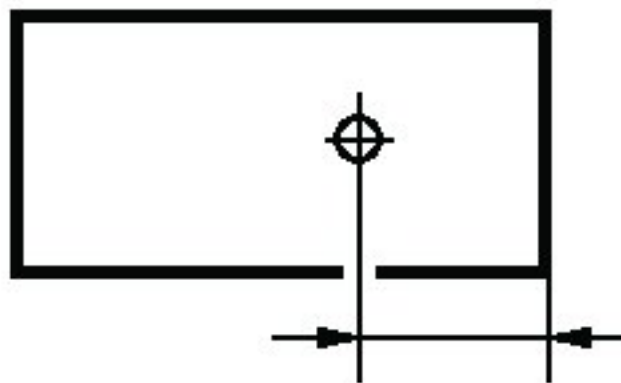
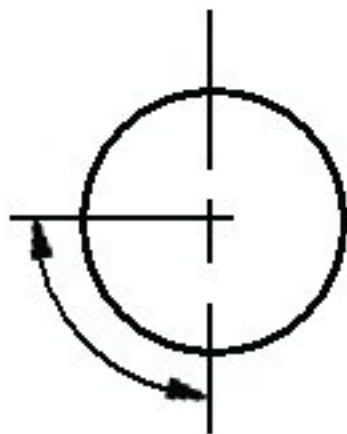
Wenn der Schlüssel vorhanden ist, oder abgebrochen und das Schloss lässt sich noch drehen, kann man wie folgt vorgehen. Das Schloss wird dann mit dem Schlüssel von "LOCK" auf "OFF" gedreht, das ist eine 45° Drehung nach rechts. Wenn nun die Kaskade abgenommen wurde, kann man vorne das Rohr sehen, in dem das Schloss sitzt. In diesem Rohr ist unten ein kleines Loch, in dieser Stellung kann man da den Schließzylinder entriegeln, und dann mit dem Schlossgehäuse herausziehen.

Wenn aber der Schlüssel verloren wurde, und das Schloss auf "LOCK" steht, heißt das, dass der Riegel um 45° nach links versetzt steht (von vorne gesehen). Wenn man an dieser Stelle ein kleines Loch bohrt, kann man mit einem dünnen Stift den Zylinder entriegeln und das Schloss herausziehen. Dabei ist auf den richtigen Abstand zur Vorderkante des Rohres zu achten. Das kleine Loch kann man anschließend mit Spachtel etc. verschließen.

Wenn man das Schloss ausbohren muss, bringt man als erstes auf dem Bohrer eine Markierung an, um zu vermeiden dass zu tief gebohrt wird. Ein Streifen Klebeband ist da geeignet.







**Im gleichen Abstand von vorne, und 45°
nach oben. ein 2,5 mm Loch bohren.**